

神奈川県サービス管理責任者・児童発達支援管理責任者

基礎研修 講義 視聴の仕方

ご受講、ありがとうございます。令和2年度から当研修は、講義部分をこのインターネット上の視聴サイトで視聴いただく方式で受講いただいております。皆様がスムーズにご受講いただけるよう、サイトのご利用方法のご案内をいたします。

※このサイトの視聴は、インターネット上でご覧いただくものです。視聴履歴が正しく残るよう、通信環境の良好な場所でご視聴ください。推奨ウェブブラウザは、以下の通りです。

- ・Google Chrome ・Safari ・Microsoft Edge ※いずれも最新版でご覧ください。
- ・P C、スマートフォン、Android 等、複数の機器でご視聴いただく方は、視聴プログラムのメモリーが正常に作動しなくなることがあります。その場合、ご自身で次回の視聴開始ポイントをメモするなどしておいてください。

目次

1. ログイン	2
2. 自分の受講コース.....	2
3. 視聴（開始・中断・再開）	5
4. 全ての講座を見終わったら	11
5. トラブル？ 解決ヒント.....	11
6. お問い合わせ先.....	12

1.ログイン

※ 配布された URL を視聴用の機器で開きます。



1

正しいトップページの表示

左図では、3つのコースが表示されています。

自分が申し込んだコースのバナーがあるか確認してください。
確認したら、右上の **ログインする** をクリックします。
以下の画面が表示されます。

2.自分の受講コース



2

ログインの画面

視聴サイトの url と一緒に送られてくる初期パスワードと、登録したご自身の ID を入力



※ 必ず、受講者様ご自身の ID とパスワードでログインしてください。他の方の ID でログインし、受講されても、受講者様の履歴にはならず、未受講になります。



3

コース毎のページには、受講コースのバナーのみが表示されています。

※ ログインした際に表示された講座が自分のコースのものではなかった場合、以下の二つの方法で正しいコースページに入ることができます。

- ① 右上の、**受講中の講座** または左上のバナーをクリックすることで、ご自身の受講コースのページに入ることができます。
- ② 右上の **全ての講座** からサイトのトップページに戻り、改めて受講するコースを選択し参加します。

[ありがちな間違いページの例]



1

間違ったページの例 1

サインアップとタイトルに付いている場合、新規登録者用のページに入っています。

既にご自身のIDとパスワードをお持ちの方は、このページからはログインできません。



2

間違ったページの例 2

My.Teachable でログインする

と、タイトルが表示されているページも

外部からログインしたページになります。

学校のアカウントでログインするをクリックすると、②のログインの画面に移動します。



ログイン前のページで、
My.Teachable でログインする
 のボタンがある場合は、
 ご自身のID（メールアドレス）とパスワードを
 入力して、
 「いいえ、学校に戻ります」の上をクリックすると、
 視聴サイトに戻ることができます。



3
 間違ったページの例 3

※トップページでログインをせずに、受講コースのバナーをクリックすると、受講コースのメインタイトルとカリキュラムページが全画面で表示されます。



ログインをしていないので、カリキュラムの開始ボタンをクリックすると、



4
 講義内容がロックされている と、表示されます。
 その下の**ログインする必要があります**
 から、再度ログインをしてください。
 ※視聴に複数機器をご利用で、前回ログアウトし
 ないまま重複ログインをした場合などもこのエラー
 が表示されることがあります。

3.視聴（開始・中断・再開）



4

受講コースのトップ画面

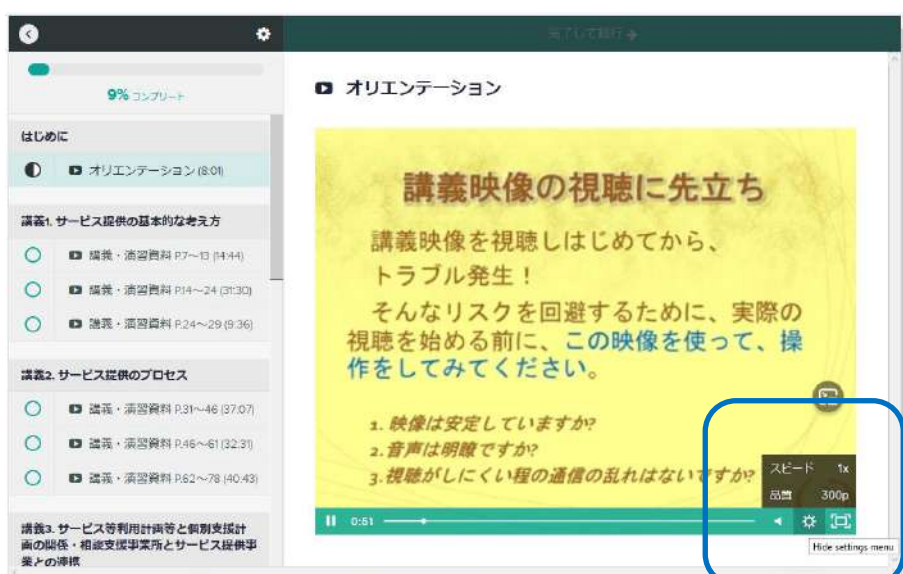
- ・左側にコースバナー、視聴進捗パーセンテージバー
- ・右側にコースカリキュラム一覧
- ◎各科目タイトルの前には、視聴状況を表す○表示がついています。



5

コンテンツ視聴ページ

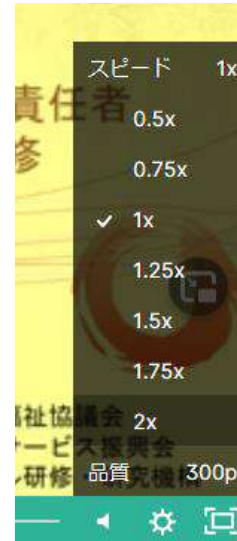
映像は、操作バーか、画面クリックで再生されます。



6

映像画面構成 各種画面調整①&②&③

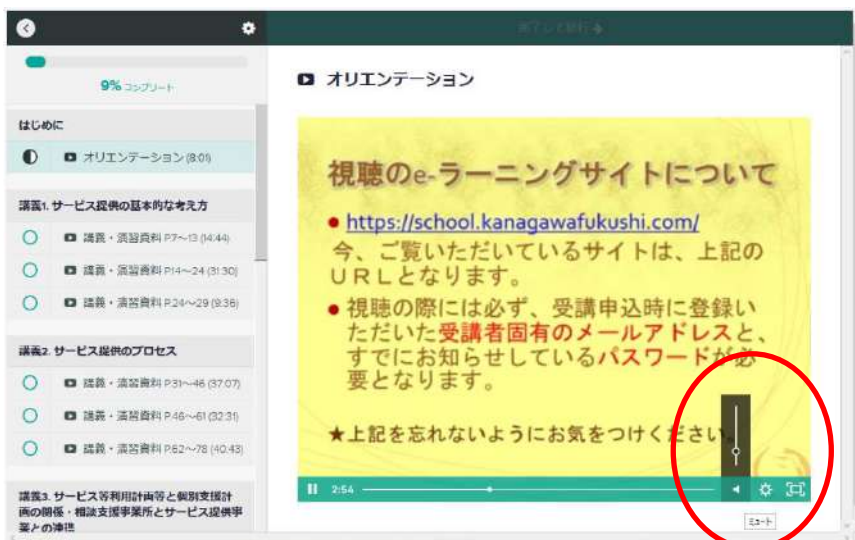
※操作バーの右側のボタンから、視聴設定ができます。



① 再生スピード

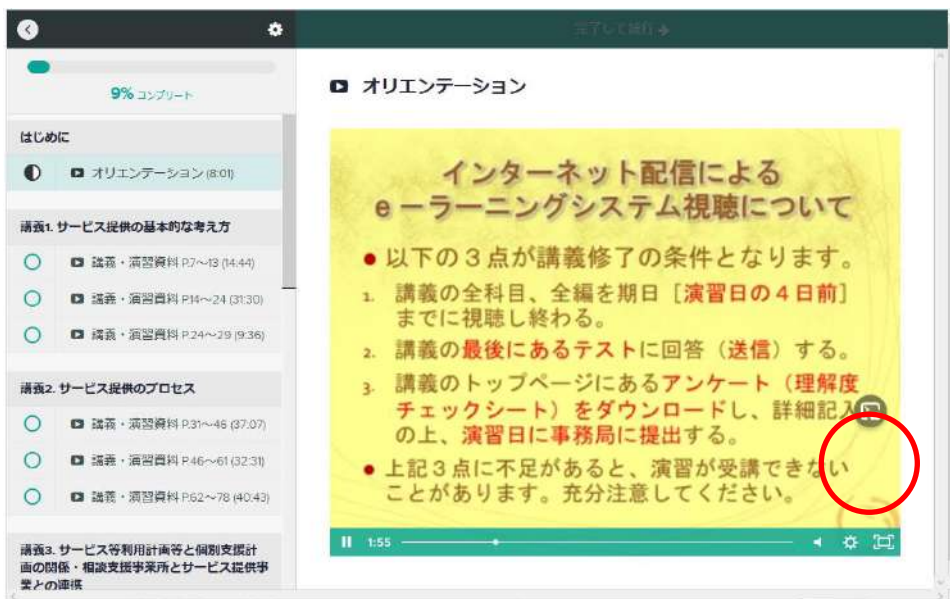


②表示品質（視聴時の機器やブラウザによって、見づらさが出た場合等）




※音量の調整は、機器のボリューム以外に、画面の操作バーのスピーカマークからも調整ができます。

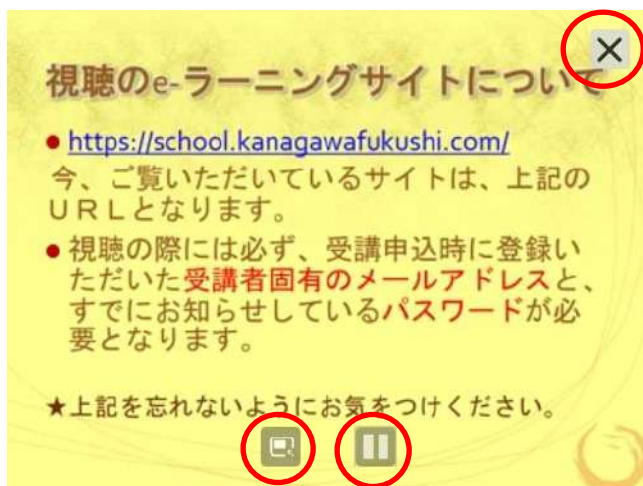
③音量調整



7

その他の画面

※画面上の小さな[画面抜き出し]マークをクリックすると、pptのデータ画面だけを抜き出して視聴ができます。(次の図を参照)





8

抜き出し画面表示

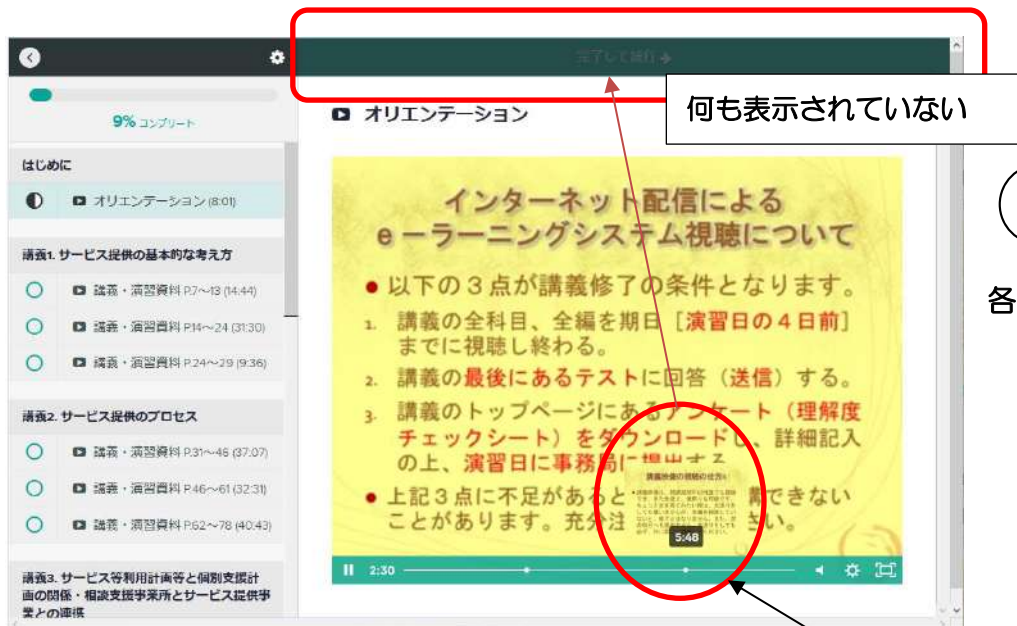
元の画面のような操作バーは表示されません。
 ※画面にカーソルを載せると、以下のボタン(再生・停止はどちらか)が画面上に表示されます。

 または、 . . . 再生・一時停止

 . . . 元の画面に戻る

 . . . キャンセル (元の画面に戻り、画面は停止します)

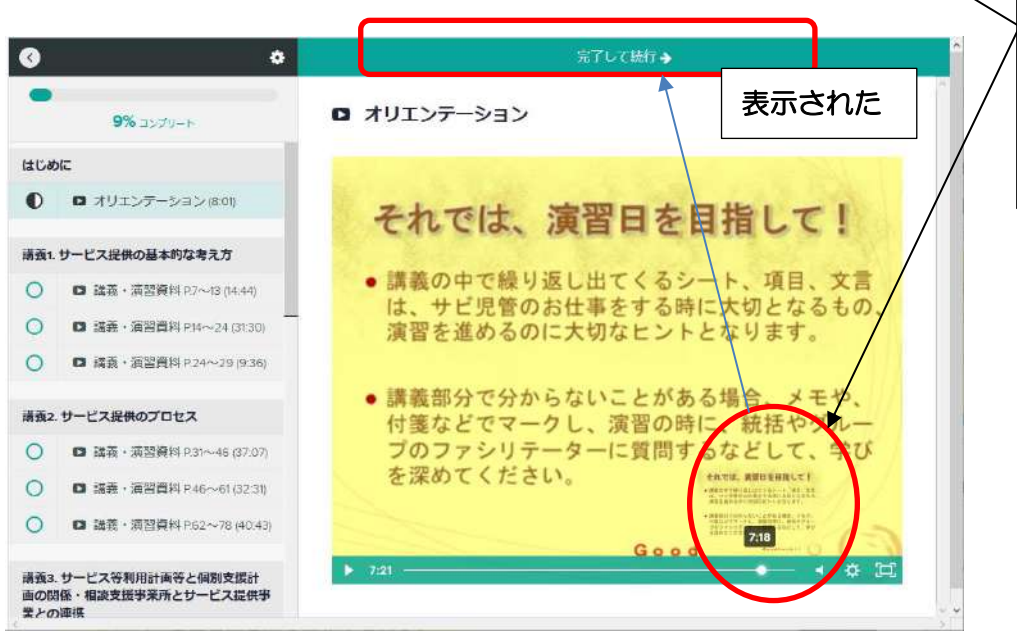




9

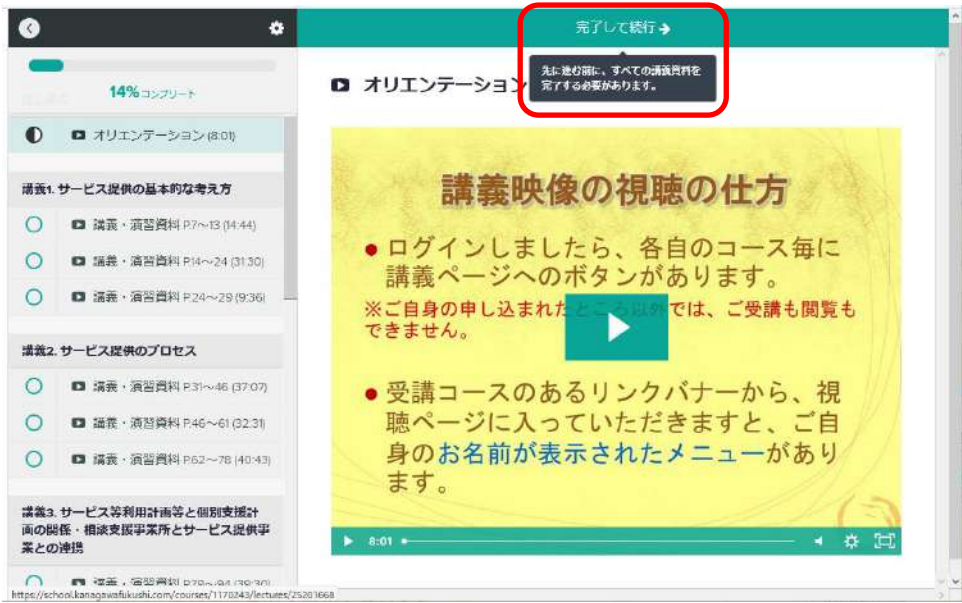
各種 視聴画面表示

視聴の進み具合が、90%以下だと、画面上のバーの表示は点灯していませんが、



画面上のバーには、視聴が90%未満だと何も表示されていないが、90%を超えると表示される

※ 視聴コンテンツが90%まで進むと、画面の上のバーに完了して続行→が点灯します。



10

視聴完了

※ 最後まで見終わると、自動的に次のコンテンツへ移動します。
 移動しなかった場合は、画面上部の **完了して続行→** をクリックし次へ移動してください。

[その他の注意事項]



※ コンテンツは、メニュー表示の通りに分かれています。さらにその中で視聴映像がいくつかに分かれている科目もありますので、見落とさないようにご注意ください。

※ 次の2つのプルダウンメニューは、規定値のままご利用ください。



◎ 視聴に2つ以上の機器を使う方は、

ご自身のアカウントのプルダウンメニューの一番下の、**ログアウト**で、
一旦退出し、改めて別の機器でログインしてご視聴ください。



ログアウトをせずに、別な機器で重複してログインをすると、エラーの元となり、
正常な視聴履歴の確保や画面遷移ができなくなることがあります。

注：万一、うまく作動しなくなる場合を考えて、どこまで視聴をしていたかを
メモしておくことをお勧めいたします。

4.全ての講座を見終わったら

- ▶ 視聴が完了 (Complete) になっていますか?
- ※ 講義終了後の送信シートは、3つあります。
- ▶ 講義終了テストは全問回答し、送信ボタン押ししましたか?(ボタンを押すと、回答の正誤が示されます)
- ▶ 効果測定もフォームから全問回答して送信してください。
- ▶ 理解度チェックシートは記入、送信しましたか?
- ▶ 演習で必要となる「事前課題」の資料と提出用紙は振興会のサイト、もしくは講義動画サイトで、ダウンロードしましたか?

※上記で、何か問題がある場合は、6のお問合せにご連絡ください。

5.トラブル? 解決ヒント

- ▶ ログインはできるが、違うコースが表示され、その先に進めない。
- ▶ ロックしましたという表示になる。

原因はパソコンの「キャッシュ」と呼ばれるもので、これがあることによって訪問した “ ウェブページの情報 ” を一時的に保存し、次にアクセスした際早く表示させることが出来ます。

ただ、これが正常に更新されず、以前の状態を記憶したままだと先に進めないという状況に陥ります。故に、ブラウザの「キャッシュをクリア」すると正しく認識されるようになります。ブラウザの種類によってキャッシュのクリア方法は違います。

●Google Chrome

<https://www.tipsfound.com/chrome/01004>

●Firefox

<https://support.mozilla.org/ja/kb/how-clear-firefox-cache>

●Microsoft Edge

<https://net-torisetsu.jp/microsoft-edge-cache/>

●Safari

<https://cs.zaq.ne.jp/knowledgeDetail?an=000004212>

6.お問合せ先

	研修事業者	基礎研修担当コース及び連絡先
1	社会福祉法人神奈川県社会福祉協議会 (指定番号：001)	K●コース 連絡先TEL：045-534-6215 URL: http://www.knsyk.jp/
2	公益社団法人かながわ福祉サービス振興会 (指定番号：002)	F●コース 連絡先TEL：045-210-0788 URL: https://www.kanafuku.jp/
3	特定非営利活動法人シーガル研修・研究機構 (指定番号：004)	S●コース 連絡先TEL：046-240-1961 URL: http://www.stro.or.jp/

※上記コース名の●には、それぞれ数字が入ります。